

## 14. Onkologie

1. Otázky lékaře a odpovědi pacienta (ikona: zapamatujte si)
2. Onkologie (ikona: text)
3. Kolorektální karcinom (ikona: text)
4. Rakovina prsu (ikona: dialog)
5. Leukémie (ikona: poslech)
6. Cvičení (ikona: cvičení)
7. Test (ikona: cvičení)
8. Gramatika: Přehled předložek a pádových vazeb (ikona: gramatika)

### Otázky lékaře a odpovědi pacienta

#### **AUDIO\_14\_01\_01**

Jak se cítíte?

- Necítím se poslední dobou moc dobře.
- Jsem hodně unavený.

#### **AUDIO\_14\_01\_02**

Máte zvýšenou teplotu nebo horečku?

- Asi tak měsíc mám vždycky odpoledne kolem 37,3 °C.

#### **AUDIO\_14\_01\_03**

Potíte se hodně?

- Ano, hlavně v noci.

#### **AUDIO\_14\_01\_04**

Jste hodně unavený?

- Ano, hodně. Pořád se mi chce spát.

#### **AUDIO\_14\_01\_05**

Cítíte větší únavu než dřív?

- Ano, poslední měsíc je to horší.

#### **AUDIO\_14\_01\_06**

Cítíte se slabý?

- Nevydržím dlouho stát.

#### **AUDIO\_14\_01\_07**

Ubíráte na váze?

- Ano, za poslední dva měsíce asi tři kila.

#### **AUDIO\_14\_01\_08**

Máte vysoký krevní tlak?

- Ano, už asi 5 let se s tím léčím.

#### **AUDIO\_14\_01\_09**

Kouříte?

- Ano.

#### **AUDIO\_14\_01\_10**

Jak dlouho a kolik cigaret denně?

- Asi 10 let, v současné době kolem dvou krabiček za den.

#### **AUDIO\_14\_01\_11**

Pijete alkohol?

- Jen příležitostně.
- Ano, piju asi třikrát týdně.
- Ano, chodím do hospody každý den.

#### **AUDIO\_14\_01\_12**

**Máte ucpaný nos?**

- Ano, mám problémy se smrkáním. Hlavně z pravé dírky.

#### **AUDIO\_14\_01\_13**

**Krvácíte často z nosu?**

- Ano, poslední dobou víc než dřív.

#### **AUDIO\_14\_01\_14**

**Bolí vás často hlava?**

- Ano, hlavně tady vedle nosu a na tváři.

#### **AUDIO\_14\_01\_15**

**Vidím, že máte oteklé víčko. Jak dlouho už?**

- No, asi tak měsíc.
- Nejdřív mi jenom pokleslo, teď asi týden už je oteklé.

#### **AUDIO\_14\_01\_16**

**Jak dlouho už máte zarudlé oko?**

- Asi tři týdny.

#### **AUDIO\_14\_01\_17**

**Bolí vás oči?**

- Ano, hlavně to pravé.

#### **AUDIO\_14\_01\_18**

**Máte dvojité vidění?**

- Ne, to nemám, ale často mě bolí hlava.

#### **AUDIO\_14\_01\_19**

**Krvácíte často z úst?**

- Dřív mi při čištění zubů tekla krev jenom z dásní, teď mi občas teče i z jazyka.

#### **AUDIO\_14\_01\_20**

**Bolí vás v krku?**

- Ano, hlavně při polykání.

#### **AUDIO\_14\_01\_21**

**Cítíte bolesti při polykání?**

- Normálně ne, jenom když polykám velká sousta.

#### **AUDIO\_14\_01\_22**

**Škrábe vás v krku?**

- Ano, hlavně když dlouho mluvím.

#### **AUDIO\_14\_01\_23**

**Změnil se vám poslední dobou hlas? Jeho barva nebo výška?**

- Ano, mám ho trochu vyšší.

#### **AUDIO\_14\_01\_24**

**Máte problémy s dechem?**

- Ano, hlavně když mluvím, tak se musím častěji nadechnout.

#### **AUDIO\_14\_01\_25**

**Když se nadechujete, slyšíte pískání?**

- Ne, jenom při výdechu.

**AUDIO\_14\_01\_26**

**Máte kašel?**

- Občas ano.

**AUDIO\_14\_01\_27**

**Máte chrapot už delší dobu?**

- Asi dva měsíce.

**AUDIO\_14\_01\_28**

**Cítíte často zápach z úst?**

- Hlavně ráno.

**AUDIO\_14\_01\_29**

**Mluví se vám stejně dobře jako dřív?**

- Poslední dobou vydržím mluvit jen asi dvě hodiny, pak si musím odpočinout.

- Trochu se mi plete jazyk.

**AUDIO\_14\_01\_30**

**Bolí vás ucho nebo uši?**

- Pravé ucho už delší dobu, ale bolest není silná.

**AUDIO\_14\_01\_31**

**Máte zalehlé ucho nebo uši?**

- Mám zalehlé pravé ucho.

**AUDIO\_14\_01\_32**

**Píská vám v uchu? Slyšíte zvonění, pískání nebo jiné stálé zvuky v uchu?**

- Ano, píská mi v uchu skoro pořád, hlavně když mě bolí hlava.

**AUDIO\_14\_01\_33**

**Slyšíte dobře?**

- Trochu hůř než dřív, ale není to nic vážného.

**AUDIO\_14\_01\_34**

**Teče vám často z ucha hnis?**

- Ano, ráno vidím na polštáři stopy hnisu.

**AUDIO\_14\_01\_35**

**Krvácíte někdy z ucha?**

- Minulý týden se mi to stalo asi dvakrát.

**AUDIO\_14\_01\_36**

**Jak dlouho už trvají bolesti ucha?**

- Asi půl roku.

**AUDIO\_14\_01\_37**

**Máte pocit, že některou část obličeje necítíte?**

- Někdy necítím nic tady vpravo u nosu.

**AUDIO\_14\_01\_38**

**Jak dlouho už vás ta noha bolí?**

- Asi tak čtyři měsíce.

**AUDIO\_14\_01\_39**

**Bolí vás často klouby a kosti?**

- Bolí mě rameno, hlavně v noci.

- Občas mě bolí pravé koleno.

- Poslední dobou mě bolí hlavně svaly, jako při chřipce.

**AUDIO\_14\_01\_40**

**Šíří se ta bolest někam nebo vystřeluje?**

- Ano, do pravé nohy, hlavně v noci.

**AUDIO\_14\_01\_41**

**Jak dlouho už vás bolí záda?**

- Už asi rok, ale za poslední dva měsíce se to zhoršilo.

**AUDIO\_14\_01\_42**

**Jak dlouho už máte ten otok?**

- Asi od minulého týdne.

**AUDIO\_14\_01\_43**

**Máte někdy křeče?**

- Občas mám křeče v levé noze.

**AUDIO\_14\_01\_44**

**Jak dlouho už máte tu bouli?**

- Asi tak tři týdny.

**AUDIO\_14\_01\_45**

**Máte vyrážku?**

- Ano, tady na levém předloktí.

**AUDIO\_14\_01\_46**

**Dělají se vám často modřiny?**

- Ano, stačí, když se jen trochu bouchnu, a hned se mi udělá modřina.

**AUDIO\_14\_01\_47**

**Máte chuť k jídlu?**

- Moc ne, spíš se musím nutit do jídla.

**AUDIO\_14\_01\_48**

**Máte průjem nebo zácpu?**

- Střídá se to. Někdy mám zácpu a někdy zase průjem.

**AUDIO\_14\_01\_49**

**Máte pocit, že se úplně vyprázdníte?**

- Nemám.

**AUDIO\_14\_01\_50**

**Zvracíte?**

- Poslední týden zvracím po každém jídle.

**AUDIO\_14\_01\_51**

**Máte bolesti břicha?**

- Ano, tady na pravé straně nahoře.

- Ne, břicho mě nebolí.

**AUDIO\_14\_01\_52**

**Máte pocit oteklého břicha?**

- Ano, už asi dva týdny.

**AUDIO\_14\_01\_53**

**Máte problémy s polykáním?**

- Ano, od operace hrtanu můžu jíst jen tekutou stravu.

- Ne, s polykáním problémy nemám.

**AUDIO\_14\_01\_54**

**Máte krev ve stolici?**

- Ano, poslední dobou tam byla několikrát.

**AUDIO\_14\_01\_55**

**Krvácíte při močení?**

- Minulý týden jsem viděl jednou v moči krev.

**AUDIO\_14\_01\_56****Máte pocit, že se vám často mění nálady?**

- Ano, jsem teď často smutná.

**AUDIO\_14\_01\_57****Máte pocit, že se změnila vaše psychika?**

- Ano, jsem mnohem nervóznější než dřív.

**AUDIO\_14\_01\_58****Máte pocit, že se změnila vaše intelektové schopnosti?**

- Ano, jde mi teď všechno mnohem pomaleji. A už mi to tolik nemyslí.

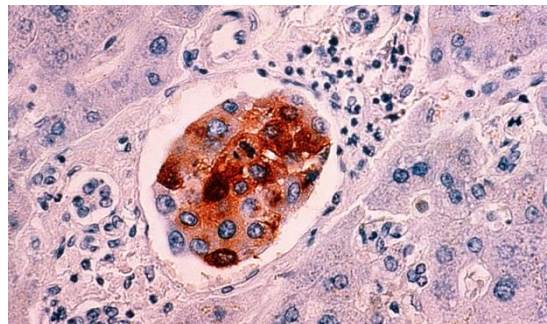
**AUDIO\_14\_02\_1****Onkologie**

Onkologie je obor lékařské vědy, který se zabývá léčbou nádorů a rakoviny. Slovo onkos je z řečtiny a znamená hmota nebo nádor. Růst buněk, jejich rozmnožování a jejich zánik je vysoce regulovaný systém. Rakovinné buňky jsou buňky, jejichž růst se vymkne kontrole. Některé typy rakoviny jsou závažnější než jiné a léčba se liší v závislosti na závažnosti a typu rakoviny.

Nádor je patologický útvar tvořený tkání, která se skládá z abnormálních buněk. Jsou dva typy nádorů: nezhoubný (benigní) a zhoubný (maligní). Nezhoubné nádory rostou pomalu a nešíří se do jiných částí těla. Lze je chirurgicky odstranit, na tom samém místě se znovu neobjevují. I když nejsou rakovinné, mohou být pro pacienta nepříjemné. Zhoubné nádory se mohou šířit v podobě metastáz do dalších tkání a orgánů. Kromě toho se mohou zhoubné nádory obnovit i po chirurgickém odstranění. Proto je důležité začít s léčbou zhoubných nádorů co nejdříve. Čím dříve začne léčba, tím větší je šance na vyléčení.

Rakovina může postihnout téměř všechny tělesné soustavy. Příčina rakoviny není známá, ale je mnoho faktorů, které mohou vznik rakoviny podnítit. Jsou to faktory genetické, vystavení se karcinogenním vlivům, věk, strava, imunitní systém a životní styl.

Léčba závisí na typu rakoviny a stádiu vývoje. Tři nejčastější formy léčby jsou chirurgický zákrok, chemoterapie a radioterapie. Chirurgická léčba spočívá v tom, že se nádor vyřízne z těla pacienta. Při chemoterapii se do těla pacienta vpraví lék s protinádorovým účinkem (cytostatikum), který ničí rakovinné buňky a zastavuje jejich dělení a šíření. Radioterapie využívá záření, které ničí nádor s co nejmenším poškozením okolní zdravé tkáně. Ozařování může být samotným léčebným postupem, nebo se často provádí v kombinaci s operací nebo chemoterapií. Je-li stupeň rakoviny tak pokročilý, že léčba není účinná, pak může být pacientovi nabídnuta paliativní péče. Paliativní péče neléčí konkrétní nemoc, ale spočívá ve zmírňování bolesti a příznaků s konkrétní nemocí spojených.

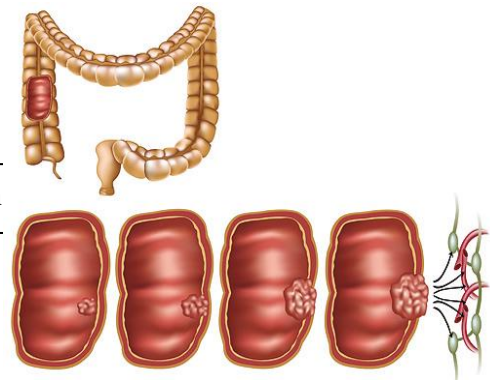


Spojte sloupce. **(The words in the right column should be mixed up)**

rakovinné buňky  
 patologický útvar  
 chirurgická léčba  
 chemické látky  
 životní styl  
 imunitní systém

Doplňte správné slovo.

bolest – chemoterapií – kontrole – metastázy – n



Onkologie léčí rakovinu a nádory.

Růst rakovinových buněk se někdy vymkne kontrole.

Maligní nádory tvoří metastázy a šíří se do jiných tkání.

Nádor lze léčit chirurgicky, chemoterapií nebo radiologicky.

Paliativní léčba pacienta nevyлéčí, ale pomáhá snížit bolest a zmírnit příznaky.

## AUDIO\_14\_02\_2

### Kolorektální karcinom

Kolorektální karcinom je zhoubné nádorové onemocnění, které vzniká ve sliznici tlustého střeva a konečníku. Nádor zpočátku roste v místě vzniku, později se však šíří do celého těla – nejprve do mizních (lymfatických) uzlin, později krevní cestou do jater, plic a dalších orgánů. Tak vznikají metastázy. Příznaky rakoviny střev nejsou specifické a jsou často pacienti podceňovány. To je také důvod, proč pacienti přicházejí k lékaři už v pokročilém stádiu onemocnění. Příznakem může být dlouhotrvající zácpa nebo průjem, pocit neúplného vyprázdnění, krvácení z konečníku, bolesti břicha, nadýmání, pocit plnosti, křeče, únava, úbytek na váze bez zjevného důvodu.

Rakovina tlustého střeva je jedním z nejběžnějších druhů rakoviny u mužů i u žen. Česká republika má v jejím výskytu smutné prvenství. Největším rizikovým faktorem jsou špatné stravovací návyky. Riziko zvyšuje nadbytečný příjem tuků v potravě, obezita, kouření, nedostatečný příjem zeleniny a jídel bohatých na vlákninu. Mezi další rizikové faktory patří genetika. Pokud se v rodinné anamnéze vyskytla rakovina, je riziko tohoto onemocnění daleko vyšší. Posledním a neméně důležitým rizikovým faktorem je věk. Nejvíce pacientů trpících rakovinou tlustého střeva jsou pacienti nad padesát let.

Včasně diagnostikování tohoto onemocnění výrazně zvyšuje šance na úplné vyléčení. Pokud je problém **kolonoskopicky** diagnostikován včas, většina nádorů tlustého střeva je vyléčitelná.

Přečtěte si text a následující tvrzení označte jako pravdivá (P) nebo nepravdivá (N).  
(True/False)

Rakovina střev je maligní onemocnění. (P)

Příznaky rakoviny střev jsou jasně rozpoznatelné. (N)

Pokud jí pacient hodně zeleniny a potraviny bohaté na vlákninu, riziko onemocnění rakoviny střev je vyšší. (N)

Rakovinu střev lze odhalit kolonoskopií. (P)

Napište správné tvary.

Kolorektální karcinom je rakovina **tlustého střeva** (tlusté střevo) a **konečníku** (konečník).

**Největším rizikovým faktorem** (největší rizikový faktor) jsou špatné stravovací návyky.

Nádor se šíří krevní cestou do **jater** (játra) a **plic** (plíce).

Při včasné diagnostice může být většina **nádorů** (nádor) vyléčena.

## AUDIO\_14\_03\_1

### Dialog 1: lékař, zdravotní sestra, pacientka (paní Medková, 35 let)

#### T\_14\_03\_1

#### Rakovina prsu

*pacientka:* Dobrý den, jdu na ultrazvuk na preventivní prohlídku prsou.

*zdravotní sestra:* Dobře, tady se zatím posaďte, pan doktor si vás zavolá.

*lékař:* Paní Medková, pojděte si dál. Tady si odložte a položte se na lůžko. Nelekejte se, prsa vám nejdřív vyšetřím pohmatem. Teď vám dám na hrud' gel a uděláme ten ultrazvuk. Paní Medková, pro jistotu bych rád udělal ještě vyšetření mamografem. Je detailnější.

...

Paní Medková, bohužel v levém prsu vidím nález. Zatím to nemůžu specifikovat. Může to být cysta. Napíšu vám doporučení a podstoupila byste co nejdříve biopsii. Poté budeme vědět víc.

*pacientka:* Ale, pane doktore, já jsem žádnou bulku v prsu nenašla a prsa si vyšetřuju pravidelně každý měsíc.

*lékař:* To se může stát, paní Medková. Jak říkám, nemusí to být nádor. Uvidíme podle biopsie.

...

*lékař:* Posad'te se, paní Medková. Bohužel mám pro vás špatné zprávy. Biopsie potvrdila, že se jedná o zhoubný nádor. Je mi to líto.

*pacientka:* To není možný, pane doktore. Dá se to vyléčit?

*lékař:* Naštěstí jsme nález odhalili včas a nádor je velmi malý. To znamená, že máte vysokou šanci na úplné vyléčení. Myslím, že nebude nutné odstranit celý prs, jen nádor a případně mízní uzlinu.

*pacientka:* A potom?

*lékař:* Ve vašem případě bude nutná následná radiologická léčba v kombinaci s velmi nízkými dávkami chemoterapie.

Poslouchejte rozhovor a následující tvrzení označte jako pravdivá (P) nebo nepravdivá (N).

(True/False)

Pacientka jde na vyšetření bulky v prsu. (N)

Je to benigní nádor. (N)

Pacientka podstoupí chirurgické odstranění celého prsu. (N)

Po operaci bude pacientka léčena ozařováním a chemoterapií. (P)

Poslouchejte rozhovor a doplňte jedno slovo.

Pacientka přichází na **preventivní** prohlídku prsou.

Pacientka při samovyšetření nenašla žádnou **bulku** v prsu.

Lékař posílá pacientku na **biopsii**.

Vyšetření potvrdilo **zhoubný** nádor.

Prognóza je dobrá, protože je nádor zatím velmi **malý**.

## **AUDIO\_14\_03\_2 Dialog 2: lékařka, pacient (pan Polášek, 45 let)**

### **T\_14\_03\_2**

#### **Leukémie**

*lékařka:* Dobrý den, pane Polášku, tak co vás k nám přivádí?

*pacient:* Paní doktorko, poslední dobou mám pořád zvýšenou teplotu. Cítím se, jako bych měl chřipku. Jsem pořád unavený.

*lékařka:* Jak dlouho máte tyto potíže?

*pacient:* Přibližně jeden měsíc.

*lékařka:* Pozorujete, že byste více krvácel než předtím?

*pacient:* Jak to myslíte?

*lékařka:* Například krvácíte více z nosu nebo z dásní?

*pacient:* Vlastně jo, když si čistím zuby, tak mi hodně krvácejí dásně.

*lékařka:* Pozorujete, že se vám dělají malé podlitiny? Malé modřinky?

*pacient:* To taky, ale ty se mi dělaly vždycky. Když jsem se někde trochu bouchnul, hned jsem měl modřiny nebo stačilo, aby mně někdo zmáčknuł třeba ruku, a hned tam byla modřina.



*lékařka:* Pane Polášku, uděláme vyšetření krve. Po odběru budeme vědět víc. Také budeme muset provést odběr kostní dřeně z kyčle. Nemusíte mít strach, není to sice příjemné vyšetření, ale není bolestivé...

*lékařka:* Pane Polášku, bohužel vyšetření krve a odběr kostní dřeně u vás potvrdily leukémii.

*pacient:* Já jsem to tušil...

*lékařka:* Ve vašem případě se jedná o akutní myeloidní leukémii. Ta se objevuje ve vyšším věku. Jedná se o onemocnění bílých krvinek. Bílé krvinky jsou vlastně nefunkční, a tím se vaše tělo nemůže bránit infekcím.

*pacient:* Jakou mám šanci na vyléčení?

*lékařka:* Šance na vyléčení je v dnešní době vysoká. Pane Polášku, uděláme, co bude v našich silách.

*pacient:* A jak se to vlastně léčí?

*lékařka:* Budete muset podstoupit chemoterapii. Léčba trvá několik týdnů. Vaše tělo zbavíme všech leukemických buněk. Bohužel chemické látky zničí i buňky zdravé a chemoterapie má mnoho nežádoucích účinků, jako je zvracení nebo záněty ústní dutiny. Tyto nežádoucí účinky po chemoterapii odezní.

Poslouchejte rozhovor a vyberte odpověď A), B) nebo C). (MCQ)

Pan Polášek

- a. omdlévá
- b. má vyšší teplotu
- c. má bolesti hlavy

Pacient víc krvácí

- a. z dásní
- b. z nosu
- c. z úst

Pacientovi lékaři odeberou kostní dřeň

- a. z kyčle
- b. z loketní kosti
- c. z hrudní kosti

Pacient trpí

- a. akutní lymfatickou leukémií
- b. akutní myeloidní leukémií
- c. chronickou myeloidní leukémií

Pacient bude léčen

- a. chemoterapií v kombinaci s radiologickou léčbou
- b. ozařováním
- c. chemoterapií

## CVIČENÍ

1) Doplňte správné slovo.

benigní/maligní/zhoubný/nezhoubný nádor

chirurgická/radiologická léčba

rakovinné/rakovinotvorné/leukemické/abnormální buňky

odběr krve/kostní dřeň

rizikový/genetický faktor

buňky

faktor

léčba

nádor

odběr

2) Spojte sloupce. Vyberte odpověď pacienta. **(the sentences in the right column should be mixed up)**

Jak se cítíte? – Jsem hodně unavený.

Potíte se hodně? – Ano, hlavně v noci.

Ubíráte na váze? – Ano, za poslední dva měsíce asi 3 kila.

Kolik cigaret denně vykouříte? – V současné době kolem 2 krabiček za den.

Pijete alkohol? – Ano, chodím do hospody každý den.

3) Spojte sloupce. Vyberte otázku lékaře. **(the sentences in the left should be mixed up)**

Máte ucpaný nos? – Ano, mám problémy se smrkáním.

Bolí vás oko/oči? – Ano, hlavně to pravé.

Krvácíte často z úst? – Ne, jenom při čištění zubů.

Bolí vás v krku? – Ano, hlavně při polykání.

Mluví se vám stejně dobře jako dřív? – Trochu se mi plete jazyk.

## TEST

1) Spojte sloupce. Přiřaďte synonyma. **(the phrases in the right should be mixed up)**

benigní nádor nezhoubný nádor

maligní nádor zhoubný nádor

operativní odstranění chirurgické vyříznutí

rakovina tlustého střeva a konečníku kolorektální karcinom

radiologická léčba ozařování

leukémie rakovina krve

lymfatická uzlina mízní uzlina

2) Spojte části vět. **(the phrases in the right should be mixed up)**

Teče vám často z ucha	hnis?
Bolí vás často	klouby a kosti?
Šíří se ta bolest někam nebo	vystřeluje?
Jak dlouho už máte	otok?
Dělají se vám často	modřiny?
Máte chuť	k jídlu?

3) Napište věty. **(Space for writing!)**

polykáním/problémy/s/máte? \_\_\_\_\_ Máte problémy s polykáním?

oko/už/jak/zarudlé/máte/dlouho? \_\_\_\_\_ Jak dlouho už máte zarudlé oko?

dobou/změnil/poslední/se/hlas/vám? \_\_\_\_\_ Změnil se vám poslední dobou hlas?

stejně/mluví/vám/dobře/se/dřív/jako? \_\_\_\_\_ Mluví se vám stejně dobře jako dřív?

oteklého/pocit/máte/břicha? \_\_\_\_\_ Máte pocit oteklého břicha?

4) Následující tvrzení označte jako pravdivá (P) nebo nepravdivá (N). **(true/false)**

Maligní nádor je nezhoubný nádor. (N)

Rakovina se může vyléčit paliativní péčí. (N)

Radiologická léčba využívá ozařování postižené tkáně. (P)

Zhoubný nádor může vytvářet metastázy. (P)

Jsou dva typy nádorů: benigní a maligní. (P)

## GRAMATIKA

### Přehled předložek a pádových vazeb

České předložky se pojí s podstatnými jmény, zájmeny a číslovkami v určitém pádu. Více zde: **GG 43.3**

Vyberte správné předložky.

**k, na při, s/se, z, v/ve**

Ubíráte **na** váze?  
Krvácíte často **z** nosu?  
Cítíte často zápach **z** úst?  
Bolí vás **v** krku?  
Cítíte bolest **při** polykání?  
Máte problémy **s** dechem?  
Píská vám **v** uchu?  
Teče vám **z** ucha hnis?  
Máte chuť **k** jídlu?  
Máte problémy **s** polykáním?  
Máte krev **ve** stolici?  
Máte problémy **se** stolicí?  
Krvácíte **při** močení?  
Máte problémy **s** močením?  
Máte nějaké problémy **s** vylučováním?