

24 – Gynekologie

1. Otázky lékaře a odpovědi pacientky (ikona: zapamatujte si)
2. Ženské pohlavní orgány (ikona: text)
3. Menstruační cyklus (ikona: text)
4. Gynekologické záněty (ikona: text)
5. Preventivní gynekologická prohlídka (ikona: dialog)
6. Klimakterium (ikona: poslech)
7. Cvičení (ikona: cvičení)
8. Test (ikona: cvičení)
9. Gramatika: Nepravidelná substantiva v plurálu (ikona: gramatika)

Otázky lékaře a odpovědi pacientky

AUDIO 24_01_01

Kdy jste měla naposledy menstruaci?

- 28. března.

AUDIO 24_01_02

Kdy jste začala menstruovat?

- Asi ve čtrnácti letech.

AUDIO 24_01_03

Máte pravidelnou menstruaci?

- Ano.

- Ne, v poslední době mi vynechává.

AUDIO 24_01_04

Jak dlouhý máte cyklus?

- Asi 28 až 30 dní.

AUDIO 24_01_05

Kolik dní krvácíte?

- Tři nebo čtyři.

AUDIO 24_01_06

Máte silné bolesti při menstruaci?

- Ano, hlavně první den menstruace mě hodně bolí břicho.

AUDIO 24_01_07

Máte během menstruace nějaké potíže?

- Často mě bolí hlava a je mi špatně od žaludku.

AUDIO 24_01_08

Máte výtok během cyklu?

- Ano, hlavně při ovulaci.

AUDIO 24_01_09

Jaký je ten výtok? Řídký, hustý nebo vodnatelný?

- Většinou vodnatelný, ale posledních 5 dní takový hustší a žlutý.

AUDIO 24_01_10

Berete nějakou antikoncepci?

- Ano, mám už dva roky nitroděložní tělísko.

- Ano, beru prášky.

Používáte nějakou antikoncepci?

- Ano, používáme kondom.
- Ne, nepoužíváme nic.

AUDIO 24_01_11

Berete nějaké hormonální léky?

- Ano, měla jsem rakovinu prsu.
- Už ne. Brala jsem nějaké léky na začátku menopauzy, ale teď už je neberu.

AUDIO 24_01_12

Kdy vám naposledy dělali cytologii?

- Minulý rok v září.

AUDIO 24_01_13

Už jste měla pohlavní styk?

- Ne, ještě ne.
- Ano.

AUDIO 24_01_14

V kolika letech jste měla první pohlavní styk?

- Asi v osmnácti.

AUDIO 24_01_15

Máte pravidelný pohlavní styk?

- Ano, asi třikrát za týden.
- Ne, v současné době ne.

AUDIO 24_01_16

Máte stálého partnera?

- Ne.
- Ano, jsme s manželem už 10 let.

AUDIO 24_01_17

Měla jste někdy nějakou pohlavní chorobu (například kapavku, syfilis nebo chlamydie)?

- Ne, neměla.
- Ano, minulý rok jsem se léčila s kapavkou.

AUDIO 24_01_18

Jaké máte problémy?

- Bolí mě často břicho (tady v podbříšku) a hodně krvácím při menstruaci.
- Svědí mě pochva – už asi 3 dny a mám hrudkovitý výtok.
- Už dva měsíce jsem nedostala menstruaci, ale určitě nejsem těhotná.

AUDIO 24_01_19

Kdy vám začala menopauza?

- Asi v 55 letech.

AUDIO 24_01_20

Máte často návaly horka?

- Často ne, jenom občas v noci.

AUDIO 24_01_21

Potíte se v noci?

- Ne, problémy s pocením nemám.

AUDIO 24_21_22

Dělali vám testy na osteoporózu?

- Ne, nikdy.

AUDIO 24_01_23

Kdy jste byla naposledy na mamografii?

- Minulý rok v červnu.

AUDIO 24_01_24**Máte bolesti při pohlavním styku?**

- Ano, cítím pálení na genitáliích.
- Ano, mám bolesti v pochvě.

Máte problémy při pohlavním styku?

- Při styku ne, ale po něm občas krvácím a bolí mě břicho.

AUDIO 24_01_25**Máte problémy s plodností?**

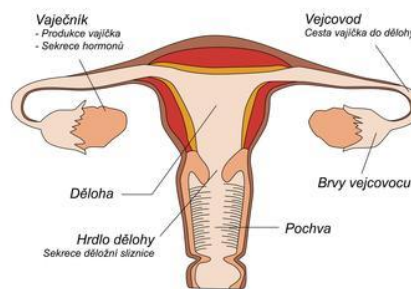
- Už pět let se snažím přijít do jiného stavu, ale zatím se to nepodařilo.
- Už třikrát jsem byla na umělém oplodnění, ale neotěhotněla jsem.

SCHÉMA – ženské pohlavní orgány**AUDIO 24_02_1****Ženské pohlavní orgány**

Ženské pohlavní orgány se dělí na vnější. Mezi vnitřní orgány patří vejcovody, děloha a pochva. K vnějším řadíme velké a malé stydké pysky a

Vaječníky jsou párové orgány uložené pánvi. Již v prenatální fázi života ženy se vytvoří vajíčka – ženské pohlavní buňky, dozrávají v pubertě. Během reprodukčního cyklu ženy se z vaječníku

400 zralých vajíček. Vaječníky také produkují ženské pohlavní hormony (estrogen a progesteron), které řídí menstruační cyklus a případně i další reprodukční proces. Vejcovody jsou také párové orgány. Na jednom konci jsou volně otevřeny do dutiny břišní, druhý konec ústí do dělohy. Při ovulaci přiléhají volné konce vejcovodu k vaječníku. Děloha je nepárový orgán trojúhelníkovitého tvaru. Leží mezi močovým měchýřem a konečníkem. Děložní sliznice se během menstruačního cyklu mění vlivem působení pohlavních hormonů. Pochva tvoří přechod mezi dělohou a vnějšími pohlavními orgány ženy. Kyselé prostředí její sliznice snižuje riziko infekcí vnitřních pohlavních orgánů. U žen, které neměly pohlavní styk, najdeme v pochvě panenskou blánu.



vnitřní a vaječníky, orgánům klitoris.

v malé v něm které

uvolní 300 –

Velké a malé stydké pysky (někdy souhrnně nazývané jako vulva) chrání poševní vchod. Při ústí močové trubice se nachází topořivé tělísko – klitoris (poštěváček).

Spojte sloupce.

stydké **pysky**

menstruační **cyklus**

pohlavní **styk**

panenská **blána**

poševní **vchod**

blána

cyklus

pysky

styk

vchod

Doplňte správné slovo.

buňky, dělohy, hormony, pánvi, pochvy, vnitřní

Vaječníky, vejcovody, děloha a pochva jsou ženské **vnitřní** pohlavní orgány.

Vaječníky najdeme v malé **pánvi**.

Vajíčka jsou ženské pohlavní **buňky**.

Vaječníky tvoří ženské pohlavní **hormony**.

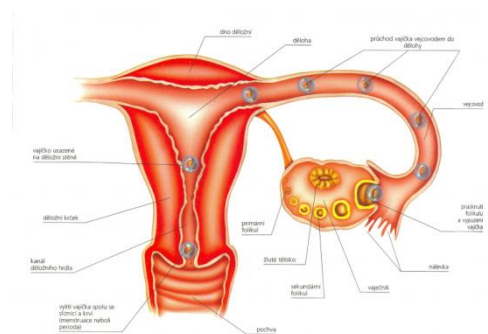
Vejcovody ústí jedním koncem do **dělohy**.

Stydké pysky brání vstupu infekce do **pochvy**.

AUDIO 24_02_2

Menstruační cyklus

Na začátku menstruačního cyklu dochází k odlučování části děložní sliznice, která je spolu s krví vylučována z dělohy pochvou ven z těla. Menstruace probíhá od puberty až do menopauzy (klimakterium, přechod) a u zdravých žen trvá 3–5 dní. Po menstruaci se děložní sliznice revitalizuje do původního stavu a připravuje se na ovulaci. Následně jedno z vajíček ve vaječniku dozraje a při ovulaci se uvolní do břišní dutiny. Většinou je zachyceno vejcovodem a dostane se skrz něj až do dělohy. Pokud dojde k oplodnění, uhnízdí se zárodek na děložní stěně. Pokud není vajíčko oplodněno, odchází při následující menstruaci z dělohy společně s odumřelou částí děložní sliznice.



Doplňte správné tvary.

Při menstruaci je vylučována krev z **dělohy** (děloha). Po **menstruaci** (menstruace) se děložní sliznice revitalizuje. Během ovulace se uvolňuje jedno z **vajíček** (vajíčko) z vaječniku. Zralé vajíčko se dostává do dělohy **vejcovodem** (vejcovod). Menstruace trvá od **puberty** (puberta) do **přechodu** (přechod).

Napište substantivum, od kterého je adjektivum odvozeno.

děložní ← děloha

poševní ← pochva

menstruační ← menstruace

břišní ← břicho

panenský ← panna

AUDIO 24_02_3

Gynekologické záněty

Nejčastějšími nemocemi ženského pohlavního ústrojí jsou záněty, zejména záněty vulvy (velkých a malých pysků) a záněty pochvy. Tyto problémy jsou vyvolávány jednak tím, že jsou ženské pohlavní orgány snadno přístupné různým patogenům, neboť nejsou úplně odděleny od vnějšího prostředí a vyskytují se v blízkosti ústí močové trubice a řitního otvoru. Dalším důvodem častých infekcí bývá bakteriální nerovnováha na poševní sliznici, způsobená vnějšími i vnitřními vlivy. Tyto záněty je třeba včas léčit, aby se nepřenese na dělohu a vejcovody, neboť by mohlo dojít k nevratným změnám, popř. až k neplodnosti.

Přečtěte si text a následující tvrzení označte jako pravdivá (P) nebo nepravdivá (N).

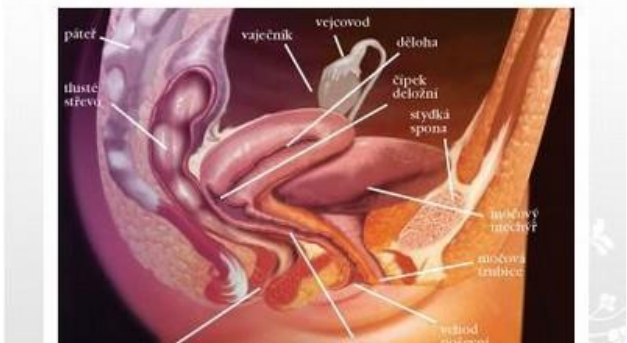
Mezi nejčastější gynekologické problémy

patří záněty dělohy. (N)

Vnitřní ženské pohlavní orgány nejsou úplně odděleny od vnějšího prostředí. (P)

Bakteriální nerovnováha v pochvě je způsobena pouze vnějšími vlivy. (N)

Neplodnost může být způsobena neléčenými záněty pohlavních orgánů. (P)



Doplňte správné tvary.

Záněty pochvy jsou vyvolávány (vyvolat) různými patogeny.

Vnitřní pohlavní orgány nejsou odděleny (ne + oddělit) úplně od vnějšího prostředí.

Bakteriální nerovnováha v pochvě je způsobena (způsobit) vnějšími i vnitřními vlivy.

Záněty pochvy mohou být přeneseny (přenést) na dělohu a vejcovody.

AUDIO 24_03_1 Poslech: lékař, pacientka (paní Šnaidrová, 33 let)

T_24_03_1

Preventivní gynekologická prohlídka

lékař: Dobrý den, posad'te se prosím.

pacientka: Děkuju.

lékař: Jak se jmenujete?

pacientka: Martina Šnaidrová.

lékař: Jak se to píše?

pacientka: Š-N-A-I-D-R-O-V-Á.

lékař: Kdy jste se narodila?

pacientka: Narodila jsem se 13. května 1981.

lékař: Vaše adresa?

pacientka: Luční 296, Malšovice, 500 09.

lékař: Máte nějaké problémy?

pacientka: Ne, jdu na preventivní prohlídku.

lékař: Nejdříve vám položím několik otázek. Kdy jste začala menstruovat?

pacientka: Když mi bylo asi 12 let.

lékař: Kdy jste měla naposledy menstruaci?

pacientka: Asi před třemi týdny.

lékař: Kolikátého přesně?

pacientka: Poslední menstruace mi začala 27. března.

lékař: Kolik dní většinou krvácíte?

pacientka: Asi čtyři až pět.

lékař: Máte během menstruace nějaké potíže?

pacientka: Ani ne. Občas mě bolí trochu břicho.

lékař: Používáte nějakou antikoncepci?

pacientka: Ano, beru prášky. Lék se jmenuje Minerva.

lékař: Máte stálého partnera?

pacientka: Ano, asi půl roku.

lékař: Máte pravidelný pohlavní styk?

pacientka: Ano, přibližně dvakrát týdně.

lékař: Měla jste někdy nějaké pohlavní choroby? Jako například kapavku nebo syfilis?

pacientka: Ne, neměla.

lékař: Byla jste někdy těhotná?

pacientka: Ano, ale měla jsem potrat.

lékař: Byl to spontánní potrat, nebo vyvolaný potrat?

pacientka: Vyvolaný.

lékař: Dobře. To je vše. Teď vás vyšetřím. Uděláme cytologii. Nebojte se, jen vám udělám stěr z děložního hrdla. Položte se na lůžko a roztáhněte nohy.

Poslouchejte rozhovor a doplňte jedno slovo.

1. Pacientka se jmenuje Martina Šnaidrová.
2. Pacientka začala menstruovat ve dvanácti/12 letech.
3. Při menstruaci jí občas bolí břicho.
4. Pohlavní styk má dvakrát týdně.
5. Pacientka měla jeden vyvolaný potrat.

AUDIO 24_03_2 Dialog (lékař, pacientka – 46 let)
T 24_03_2**Klimakterium**

lékař: Dobrý den, paní Prokešová, posad'te se prosím.

pacientka: Děkuju.

lékař: Co vás trápí?

pacientka: No, poslední dobou mi vynechává menstruace.

lékař: Kdy jste měla naposledy menstruaci?

pacientka: Asi před dvěma měsíci. Říkala jsem si, že budu asi v přechodu, ale na to jsem ještě mladá. Tak si říkám, jestli nemůžu být těhotná.

lékař: Kolik je vám let, paní Prokešová?

pacientka: Letos v srpnu mi bude 46. Přesně 31. srpna.

lékař: Dělal jste si těhotenský test?

pacientka: Jo, dělala, ale byl negativní.

lékař: Máte ještě nějaké jiné potíže?

pacientka: No, mám. Poslední dobou jsem taková nervózní. Manžel říká, že jsem strašně náladová.

lékař: Potíte se víc než dřív?

pacientka: Ano, hlavně v noci. Někdy se probudím a jsem úplně mokrá, že se musím jít převléknout.

lékař: Míváte návaly horka?

pacientka: Ne, to ne.

lékař: Spíte dobře?

pacientka: Ani ne. Většinou usnu normálně, ale často se v noci probudím, třeba že se zpotím, nebo jen tak bez důvodu a už nemůžu spát. Potom jsem unavená a cítím se mizerně.

lékař: Vyšetřím vás. Vyskočte si na lůžko. Udělám vám ultrazvuk. Nebojte se, dám vám na břicho gel, to už znáte a uvidíme, co se děje uvnitř dělohy....Paní Prokešová, těhotná určitě nejste. Myslím, že budete v klimakteriu. To je období, kdy máte nepravidelnou menstruaci, která postupně vymizí úplně. Je to přirozený proces. Nebojte se, neznamená to, že váš sexuální život končí. Někdy může být toto období doprovázeno dalšími potížemi, jako jsou osteoporóza, inkontinence nebo záněty močových cest.

pacientka: Aha, zrovna minulý měsíc jsem měla zánět močových cest a brala jsem antibiotika.

lékař: Pokud byste měla velké potíže, můžeme vám nabídnout hormonální léčbu.

Poslouchejte rozhovor a vyberte správnou odpověď A, B nebo C:

1. Pacientka
 - a) má problémy při pohlavním styku
 - b) má nepravidelnou menstruaci
 - c) nemůže otěhotnět

2. Pacientce je
 - a) 31 let
 - b) 46 let
 - c) 64 let

3. Pacientka se hodně potí
 - a) hlavně přes den
 - b) když je mokro
 - c) hlavně v noci

4. Pacientka
 - a) má problémy s usínáním
 - b) se v noci budí
 - c) nemůže spát, když je unavená

5. Pacientka
 - a) je v klimakteriu
 - b) je těhotná
 - c) má osteoporózu

CVIČENÍ

1) Doplňte správné slovo:

břišní, děložní, menstruační, močová, panenská, poševní, řitní

1. děložní čípek
2. poševní vchod
3. menstruační cyklus
4. břišní stěna
5. panenská blána
6. řitní otvor
7. močová trubice

2) Spojte sloupce. Vyberte otázku lékaře. (the sentences in the left column should be mixed up)

Jaký máte výtok?
 Používáte nějakou antikoncepci?
 Kdy vám naposledy dělali cytologii?
 Měla jste někdy nějakou pohlavní chorobu?
 Máte pravidelný pohlavní styk?

Takový žlutý, hustý.
 Ano, mám nitroděložní tělíčko Mirena.
 Před půl rokem.
 Ano, vloni jsem měla kapavku.
 Ne, nemám stálého partnera.

3) Spojte sloupce. Vyberte odpověď pacientky. (The sentences in the right column should be mixed up)

Kdy jste měla poslední menstruaci?	16. července.
Jak dlouhý máte cyklus?	Tak 26–28 dní.
Kolik dní krvácíte?	Asi 4–5 dní.
V kolika letech jste začala menstruovat?	Asi ve čtrnácti.
Jak často máte pohlavní styk?	Asi dvakrát za týden.

TEST

1) Spojte sloupce. Přiřaďte synonyma. (The words in the right column should be mixed up)

menstruace	perioda
hysterektomie	odstranění dělohy
ženské pohlavní hormony	progesteron a estrogen
klimakterium	přechod
ženské pohlavní orgány	vaječník, vejcovod, děloha a pochva
cytologie	stěr z děložního hrdla
cervix	děložní hrdlo

2) Spojte části vět. (The words in the right column should be mixed up)

Kdy jste měla poslední	menstruaci?
Používáte nějakou	antikoncepci?
Máte stálého	partnera?
Jak často máte pohlavní	styk?
Máte často návaly	horka?
Měla jste někdy pohlavní chorobu, jako například	kapavku, chlamydie nebo syfilis?

3) Napište otázku.

výtok/jaký/ten/je? **Jaký je ten výtok?**

dní/kolik/krvácíte? **Kolik dní krvácíte?**

jste/letech/styk/pohlavní/ kolika/měla/v? **V kolika letech jste měla pohlavní styk?**

menopauza/kdy/začala/vám? **Kdy vám začala menopauza?**

neplodností/máte/s/problémy? **Máte problémy s neplodností?**

4) Následující tvrzení označte jako pravdivá (P) nebo nepravdivá (N)

Vaječníky jsou párové orgány. **P**

Klitoris je mezi pochvou a dělohou. **N**

Při menstruaci se uvolní vajíčko z vaječníku. **N**

Ovulace trvá 28 dní. **N**

Nitroděložní tělíčko je ženský reprodukční orgán. **N**

GRAMATIKA

Nepřavidelná substantiva v plurálu

Některá substantiva mají v plurálu nepravidelné tvary. (Více [zde](#): **GRAMMAR GUIDE 7.8**)

Doplňte správné tvary.

Menstruuju tak 3–4 **dny**. (den)

Mám zpožděnou menstruaci, tak 3 **týdny**. (týden)

Mám tři zdravé **děti**. (dítě)

V těhotenství mi otékaly nohy a **ruce**. (ruka)

Moje děti jsou zdravé, jen moje dcera má problémy s **očima**. (oko)