

34 – Otorinolaryngologie

1. Otázky lékaře a odpovědi pacienta (ikona: zapamatujte si)
2. Ucho a jeho části (ikona: text)
3. Nosní dutina a hltan (ikona: text)
4. Ústní dutina a hrtan (ikona: text)
5. Záněty uší (ikona: text)
6. Zánět dutin (ikona: dialog)
7. Zánět středního ucha (ikona: poslech)
8. Infekce v krku (ikona: poslech)
9. Kazuistika (ikona: text)
10. Cvičení (ikona: cvičení)
11. Test (ikona: cvičení)
12. Zájmeno svůj (ikona: gramatika)

Otázky lékaře a odpovědi pacienta

AUDIO_34_01_01

Bolí vás (to) při polykání?

- Ano, hlavně při polykání.
- No, bolí mě to vlastně pořád.
- Ne, při polykání ne.

AUDIO_34_01_02

Bolí vás ucho? Bolí vás uši?

- Ano, bolí mě pravé ucho.
- Ano, bolí mě to v uchu vevnitř a tady za uchem.

AUDIO_34_01_03

Bolí vás v krku?

- Ne, v krku mě nebolí.

AUDIO_34_01_04

Škrábe vás v krku?

- Ano, hodně.

AUDIO_34_01_05

Jak dlouho už máte rýmu?

- Asi měsíc.

AUDIO_34_01_06

Jakou máte rýmu?

- Mám ji takovou hustou, žlutozelenou.

AUDIO_34_01_07

Jaký hlen vykašláváte?

- Hustý, má takovou žlutou barvu.

AUDIO_34_01_08

Kašlete? Jaký máte kašel?

- Suchý, dráždivý.
- Nejdříve takový dráždivý, ale teď už vykašlávám.

AUDIO_34_01_09

Kdy vám trhali krční mandle?

- V dětství.

Kdy vám brali krční mandle?

- Když mi bylo 15 let.

AUDIO_34_01_10

Kdy vám trhali nosní mandle? / Kdy vám brali nosní mandle?

- Když mi byly tři roky.

AUDIO_34_01_11

Krvácíte často z nosu?

- Moc ne.

- Občas ano, asi tak dvakrát měsíčně.

AUDIO_34_01_12

Máte chrapot?

- Mám, vůbec nemůžu mluvit, hlavně ráno.

AUDIO_34_01_13

Máte problémy se sluchem?

- Ano, mám pořád zalehlé pravé ucho.

- Ano, špatně slyším.

AUDIO_34_01_14

Máte ucpaný nos?

- Ano, mám skoro celý rok rýmu.

- Ano, v noci si musím kapat kapky do nosu.

- Ano, vůbec nemůžu nosem dýchat.

- Ne, můžu dýchat nosem normálně.

AUDIO_34_01_15

Máte výtok z ucha?

- Ano, v noci mi tekla z ucha krev.

AUDIO_34_01_16

Máte zalehlé uši?

- Ano, mám. Už několik dní.

AUDIO_34_01_17

Mluvíte v práci často a dlouho?

- Ano, učím na vysoké škole a někdy přednáším celý den.

AUDIO_34_01_18

Posloucháte často hlasitou hudbu?

- Ani ne.

AUDIO_34_01_19

Pracujete v hlučném prostředí?

- Ano, pracuju v továrně.

AUDIO_34_01_20

Přestal jste slyšet postupně, nebo náhle?

- Postupně.

Přestala jste slyšet postupně, nebo náhle?

- Náhle. Měla jsem zánět středního ucha a prasknul mi bubínek.

AUDIO_34_01_21

Slyšíte dobře?

- Ano, slyším.

- Ne, nedoslýchám.

AUDIO_34_01_22

Nosíte naslouchátko?

- Ano, už asi dva roky.

AUDIO_34_01_23

Má někdo ve vaší rodině problémy se sluchem?

- Ano, můj bratr je hluchý.
- Moje babička je nedoslýchavá.
- Můj dědeček byl hluchoněmý.

AUDIO_34_01_24**Slyšíte hučení, pískání nebo zvonění v uších?**

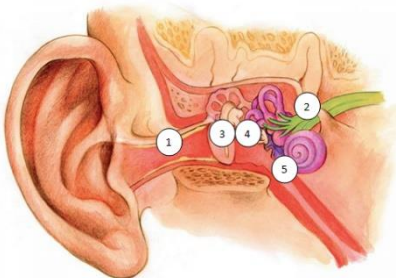
- Spíš zvonění.
- Slyším šumění.

AUDIO_34_01_25**Máte problémy s hlasivkami?**

- Ano, špatně se mi zpívá, mám pořád chrapot.

AUDIO_34_01_26**Máte problémy s čichem?**

- Ano, poslední dobou nic necítím.

AUDIO_34_01_27**Propíchnu vám bubínek. Uleví se vám.****AUDIO_34_01_28****Vypláchnu vám ucho. = Udělám vám výplach ucha.****AUDIO_34_01_29****Uděláme vám punkci dutin.****AUDIO_34_01_30****Uděláme vám výtěr z krku.****SCHÉMA – části ucha****AUDIO_34_02_1****Ucho a jeho části**

Ucho se dělí na zevní, střední a vnitřní část. Zevní ucho tvoří ušní boltec, zevní zvukovod a bubínek. Bubínek tvoří předěl mezi zevním a středním uchem. Střední ucho obsahuje sluchové kůstky a svaly. Dutina středního ucha je Eustachovou trubicí spojena s nosohltanem. Vnitřní ucho ukrývá vlastní sluchový orgán, kterým je hlemýžď (cochlea) a Cortiho orgán, obsahující sluchové receptory. V blízkosti hlemýždě se také nacházejí receptory polohy a pohybu – ústrojí rovnovážné.

Zevním uchem přichází do ucha zvukové vlny, které rozkmitají bubínek. Sluchové kůstky ve středním uchu zesilují kmity z bubínku a přenášejí je do hlemýždě. Chvění sluchových buněk je přenášeno sluchovým nervem do mozku.

Přečtěte si text a následující tvrzení označte jako pravdivá (P) nebo nepravdivá (N).

Boltec je součástí středního ucha. (N)

Bubínek odděluje střední ucho od vnějšího. (P)

Eustachova trubice spojuje ucho s nosohltanem. (P)

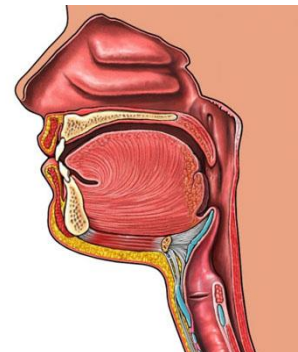
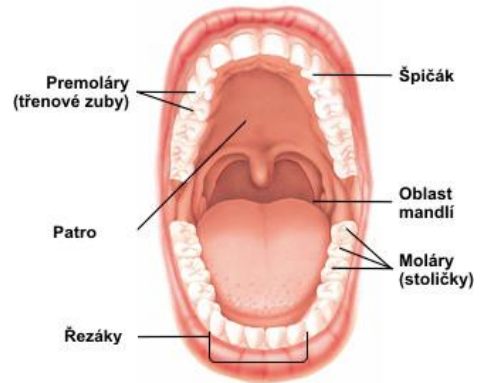
Hlemýžď obsahuje receptory pro vnímání polohy a pohybu. (N)

AUDIO_34_02_2

Nosní dutina a hltan

Nosní dutina začíná zevním nosem, který vyčnívá do obličeje. Je tvořen kostěnou a chrupavčitou částí. Vnitřní část nosu je rozdělena nosní přepážkou (septum) na dvě poloviny, které jsou příčně děleny nosními skořepami (concha). Dutina nosní je úzkými kanálky propojena s vedlejšími dutinami nosními (sinus). Nosní dutina je spojena s nosohltanem, dutinou ústní a ústí do ní slzovod. V horní části nosní dutiny jsou uloženy čichové buňky, které reagují na pachy. Úlohou nosní sliznice není jen čich, ale také ohřívání, čištění a zvlhčování vdechovaného vzduchu.

Hltan (farynx) je krátká trubice, ve které se kříží dýchací a trávicí cesty. Do horní části (nosohltanu) ústí dutina nosní a Eustachova trubice ze středního ucha. Na zadní straně nosohltanu je nosní mandle. Ústní část hltanu je oddělena od dutiny ústní čípkem (uvula).



Doplňte správné slovo.

kanálky – mandle – obličeje – přepážkou – vzduchu

Zevní nos vyčnívá do **obličeje**.

Nosní dutina je rozdělena nosní **přepážkou**.

Vedlejší dutiny nosní jsou s nosní dutinou propojeny **kanálky**.

Úkolem nosní sliznice je ohřívání vdechovaného **vzduchu**.

Na zadní straně nosohltanu je nosní **mandle**.

AUDIO_34_02_3

Ústní dutina a hrtan

Ústní dutina je oddělena tvrdým a měkkým patrem od nosní dutiny, tvářemi a rty od vnějšího prostoru a zespodu jazykem a svaly na dolní čelisti. V zadní části ústí do hltanu. Uvnitř ústní dutiny jsou zuby a jazyk, pokrytý chuťovými buňkami. Funkcí jazyka je kromě přenosu chuťových vjemů do mozku a rozměňování potravy také tvorba hlásek při řeči.



Hrtan (larynx) je krátká trubice, která spojuje hltan a průdušnici. Hrtan je od hltanu oddělen hrtanovou příklopkou (epiglottis), která při polykání potravy uzavírá průchod do dýchacích cest, aby nedošlo k vdechnutí potravy. Při vdechu se poloha příklopky mění tak, aby mohl vdechovaný vzduch proudit do průdušnice. Hrtan je tvořen chrupavkami, z nichž největší je štítná chrupavka. Uprostřed hrtanu jsou napjaty hlasivky, které pomáhají u vydechovaného vzduchu měnit výšku zvuku a podílejí se tak na vzniku lidského hlasu.

Spojte sloupce. *_the words in the right column should be mixed up*

tvrdé patro
dolní čelist
chuťové buňky
štítná chrupavka
hrtanová příklopka
ústní dutina

AUDIO_34_02_4

Záněty uší

Mezi nejčastější onemocnění sluchového ústrojí patří zánět středního ucha (otitis media). Vyskytuje se nejčastěji u malých dětí.

Při akutním zánětu středního ucha dochází vlivem infekce z horních cest dýchacích k ucpání Eustachovy trubice. Ve vnitřním uchu se vytvoří hnisavý výpotek (exsudát), který tlačí na bubínek. Pokud lékař nepropíchne bubínek (paracentéza), aby mohl hnis vytéci z ucha samovolně, může bubínek prasknout. Kromě toho, že protržení bubínku provází silná bolest, může také dojít k poškození sluchu. Mezi hlavní příznaky zánětu středního ucha patří bodavá bolest v uchu, pocit zalehlého ucha, výtok z ucha a zvýšená teplota nebo horečka. Při vyšetření ucha vidí lékař zarudlý a vyklenutý bubínek.

Přečtete si text a následující tvrzení označte jako pravdivá (P) nebo nepravdivá (N).

Zánět středního ucha je typickou nemocí dospělého věku. (N)

Hnisavý výpotek tlačí na bubínek a způsobuje silné bolesti. (P)

Lékař musí bubínek propíchnout, aby nedošlo k jeho protržení. (P)

Samovolně prasknutí bubínku neovlivní kvalitu sluchu pacienta. (N)

Mezi hlavní příznaky zánětu ucha patří bolest ucha, horečka a výtok z ucha. (P)

AUDIO_34_03_1 Dialog (lékař, pacientka – 35 let)

T_34_03_1

Zánět dutin

lékař: Co vás trápí?

pacientka: Už asi týden mám silné bolesti hlavy. Posílá mě k vám doktorka Kmoníčková, moje praktická lékařka.

lékař: Kde přesně vás ta hlava bolí?

pacientka: Tady vpředu.

lékař: Jaká je ta bolest?

pacientka: Taková tupá, ale cítím stále větší tlak.

lékař: Máte rýmu?

pacientka: Ano, už asi měsíc.

lékař: Jakou máte rýmu? Hustou, vodnatelnou nebo hnisavou?

pacientka: Je taková hustá, žlutá. A vůbec se jí nemůžu zbavit.

lékař: Vyšetřím vás. Nejdřív se podívám do krku. Vyplázněte jazyk a řekněte AAA.

pacientka: AAA.

lékař: Sliznice jsou prosáklé. Ještě vám udělám vyšetření nosu. Otočte se čelem ke mně, zakloňte mírně hlavu a nehýbejte se... Sliznice jsou zduřelé. Ještě vás pošlu na rentgen a uvidíme, jestli nemáte zánět dutin... Je to tak. Máte zánět dutin. Předepíšu vám antibiotika. Potřebujete neschopenku?

pacientka: Ano. Kolik dní budu doma?

lékař: Minimálně týden.

Poslouchejte rozhovor a vyberte správnou odpověď A, B nebo C. **(MCQ)**

- 1) Pacientku bolí
 - a) hlava
 - b) v krku
 - c) ucho
- 2) Pacientka cítí
 - a) ostrou bolest
 - b) tupou bolest
 - c) mírnou bolest
- 3) Pacientka má rýmu
 - a) vodnatelnou
 - b) hustou
 - c) hnisavou
- 4) Pacientka má
 - a) sinusitidu
 - b) zánět ústní dutiny
 - c) zánět horních cest dýchacích

AUDIO_34_03_2 Dialog: lékařka, matka batolete**T_34_03_2****Zánět středního ucha**

pacientka: Paní doktorko, posílá nás dětský lékař. Mého syna hodně bolí ucho. Celou noc nespal. V noci měl horečku 39,2 °C.

lékařka: Dala jste mu nějaký lék?

pacientka: Ano, dala jsem mu Nurofen.

lékařka: Posad'te se, vezměte si syna na klín. Nejdřív ho otočte tím zdravým uchem ke mně. Neboj se, Pavlíku, jenom ouško vyšetřím. Tady je ucho klidné, bubínek je v pořádku. Teď ho otočte levým uchem ke mně. ... Bohužel, bubínek je vyklenutý. Je tam zánět. Budeme muset provést paracentézu – to je propíchnutí bubínku – a potom hnis odsajeme. ... Podržte synovi hlavu. Teď se připrav, Pavlíku, trochu to píchne, ale potom už to nebude bolet. ... Paní Bednářová, Pavlík může teď nějakou dobu trochu hůř slyšet. Ale nebojte se, časem se to zlepší.

Poslouchejte rozhovor a následující tvrzení označte jako pravdivá (p) nebo nepravdivá (N).

1. Pacient má bolesti ucha. (P)
2. Pacient měl horečku. (P)
3. Pacient má zánět pravého ucha. (N)
4. Lékař provede paracentézu. (P)
5. Pacient bude mít trvalé následky – bude nedoslýchat. (N)

AUDIO_34_03_3 Dialog (lékař, pacientka – 29 let)**T_34_03_3****Infekce v krku**

lékař: Jaké máte problémy?

pacientka: Za poslední dva měsíce už mám druhá antibiotika a pořád mě bolí v krku.

lékař: Jaká antibiotika jste brala?

pacientka: Nejdříve jsem měla Ospam, potom Claritine. Dobrala jsem je minulý týden, ale v krku mě zase začalo bolet.

lékař: Bolí vás to pořád?

pacientka: Ano, pořád.

lékař: Bolí vás to i při polykání?

pacientka: To nevím, ale myslím, že když polykám jídlo, tak mě to nebolí.

lékař: Otevřete ústa a řekněte Ááá, podívám se do krku.

pacientka: Ááá.

lékař: Máte to v krku trochu zarudlé. Uzliny máte zvětšené. Uděláme výtěr. ... Tak, za tři dny budeme mít výsledky. Zavolejte si.

Poslouchejte rozhovor a vyberte správnou odpověď. (choose the correct answer)

1. Pacientka má v poslední době

- a) druhá antibiotika
- b) první antibiotika

2. Pacientka dobrala antibiotika

- a) minulý týden
- b) minulý měsíc

3. Pacientku bolí v krku

- a) při polykání
- b) pořád

4. Pacientka má krk

- a) zarudlý
- b) normální

KAZUISTIKA

LÉKAŘSKÁ ZPRÁVA

Pacient: **Horák Lukáš**
R.Č.: **010913/0384**
Bydliště: **66, 500 34 Výrava**

Zdr. zařízení: **MUDr. Slavík Zdeněk**
Adresa: **Mánesova 646, 500 02 Hradec Králové**
Datum: 11.4.2012 Čas: 10:20
Dg.: J050 Ak.obstr.zánět hrtanu (croup)

NO: kašel – sípavý, nemocen asi 4 dny - rýma

Subj: afebrilní, ucpaný nos

Obj: dech volný, kroup při kašli, hlas jasný

Závěr: Laryngitis subglotica stenosans/pseudocroup t.č. bez dušnosti

Terapie: priesnitz,větrat, Claritin 2x 2,5 ml, Sterimar, Rectodelt 50 mg při dušnosti

Kontr: dle stavu ev prosim o kontrolu na ORL klinice.

MUDr. Jan Slavíček

Praktický MW pro děti a dorost
Benešova 646
500 02 Hradec Králové

Vyberte správnou odpověď.

Pacient se narodil

- a) v roce 2009
- b) v roce 2001
- c) v roce 2013

Pacient má

- a) zalehlé ucho
- b) horečku
- c) kašel

Diagnóza je

- a) zánět hltanu
- b) zánět hrtanu
- c) zánět středního ucha.

Pacient má přijít na kontrolu

- a) na ORL

- b) na plicní oddělení
c) k dětskému praktickému lékaři

CVIČENÍ

1) Spojte sloupce. **the words in the right column should be mixed up**
čípek **uvula**

hlemýžď **cochlea**

hltan **farynx**

hrtanová příklopka **epiglottis**

hrtan **larynx**

nosní přepážka **septum**

nosní skořepa **concha**

vedlejší dutina nosní **sinus**

2) Spojte sloupce. Vyberte otázku lékaře. **(the questions in the left column should be mixed up)**

Bolí vás v krku?	Ne, v krku mě nebolí.
Jak dlouho už máte rýmu?	Rýmu mám už alespoň tři týdny.
Jakou máte rýmu?	Takovou vodnatelnou.
Jaký máte kašel?	Takový suchý.
Máte problémy se sluchem?	Ano, nedoslýchám na pravé ucho.

3) Spojte sloupce. Vyberte odpověď pacienta. **(the questions in the right column should be mixed up)**

Máte ucpaný nos?	Mám, musím si kapat kapky do nosu, jinak vůbec nemůžu dýchat.
Pracujete v hlučném prostředí?	Ano, pracuju v továrně.
Nosíte naslouchátko?	Ano, mám naslouchátko na pravé ucho.
Má někdo ve vaší rodině problémy se sluchem?	Ano, moje maminka je hluchá.
Máte problémy s hlasivkami?	Ano, skoro nemůžu mluvit.

TEST

1) Spojte sloupce. (the phrases in the right column should be mixed up)

vnější ucho	část ucha, kterou tvoří boltec a zvukovod
nosní přepážka	chrupavka, která od sebe odděluje nosní dírky
čich	jeden ze smyslů, kterým vnímáme pachy
ústní dutina	prostor, kde se nacházejí zuby a jazyk
hrtan	trubice, spojující ústní dutinu s průdušnicí
zánět středního ucha	zánětlivé onemocnění, které je způsobeno infekcí horních cest dýchacích
zalehlé ucho	příznak některých nemocí, např. rýmy, zánětu středního ucha

2) Doplňte správné slovo. (gap fill)

Jaký máte kašel?

Jakou máte rýmu?

Máte zalehlé ucho?

Slyšíte hučení, pískání nebo zvonění v uších?

Máte problémy s čichem?

čichem kašel rýmu ucho zvonění
--

3) Napište otázku. (Gap fill)

vás/v/škrábe/krku/? Škrábe vás v krku?

mandle/vám/brali/krční/kdy/?Kdy vám brali krční mandle?

náhle/jste/slyšet/přestal/? Přestal jste slyšet náhle?

v/pracujete/prostředí/hlučném/? Pracujete v hlučném prostředí?

vás/v/jak/krku/bolí/dlouho/? Jak dlouho vás bolí v krku?

4) Následující tvrzení označte jako pravdivá (P) nebo nepravdivá (N). (true/false)

V krku je nosní mandle. (N)

Vedlejší nosní dutiny se také nazývají sinusy. (P)

Jazyk je v nosní dutině. (N)

Čichové buňky ohřívají vzduch. (N)

Rýma může ucpat Eustachovu trubici. (P)

GRAMATIKA

Zájmeno svůj

Přivlastňovací zájmena (můj, tvůj, jeho, její, náš, váš a jejich) bývají nahrazována zájmenem svůj, pokud se předmět přivlastňování rovná podmětu ve větě. Více o deklinaci zájmena svůj najdete zde: [GRAMMAR GUIDE 21.9](#).

Doplňte správné tvary zájmena svůj. Pozor na správné tvary!

Mám dost **svých** problémů s ušima.

Odložil jsem si sem **svoje** naslouchátko, ale vidím jen tvoje.

Mám s sebou **svůj** rentgenový snímek dutin.

Malý pacient může být hospitalizovaný s někým ze **svých** rodičů.

Pacient s rýmou by měl doma používat **svoje** nádobí, aby nenakazil ostatní členy domácnosti.

Čtěte jen se **svými** brýlemi, ať si nekazíte oči!